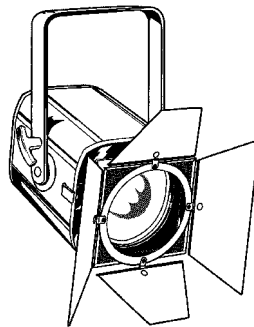




“Les Grandes Illusions”

Fiche Technique

En utilisant la technique du Théâtre



Contact Régie :
MAGIEVASION-PRODUCTIONS
Tél. : 02.51.66.60.60 — Mob. : 06.88.686.690
Fax : 02.51.66.63.96
mail : magievasion@orange.fr
site : bertranlotth.fr

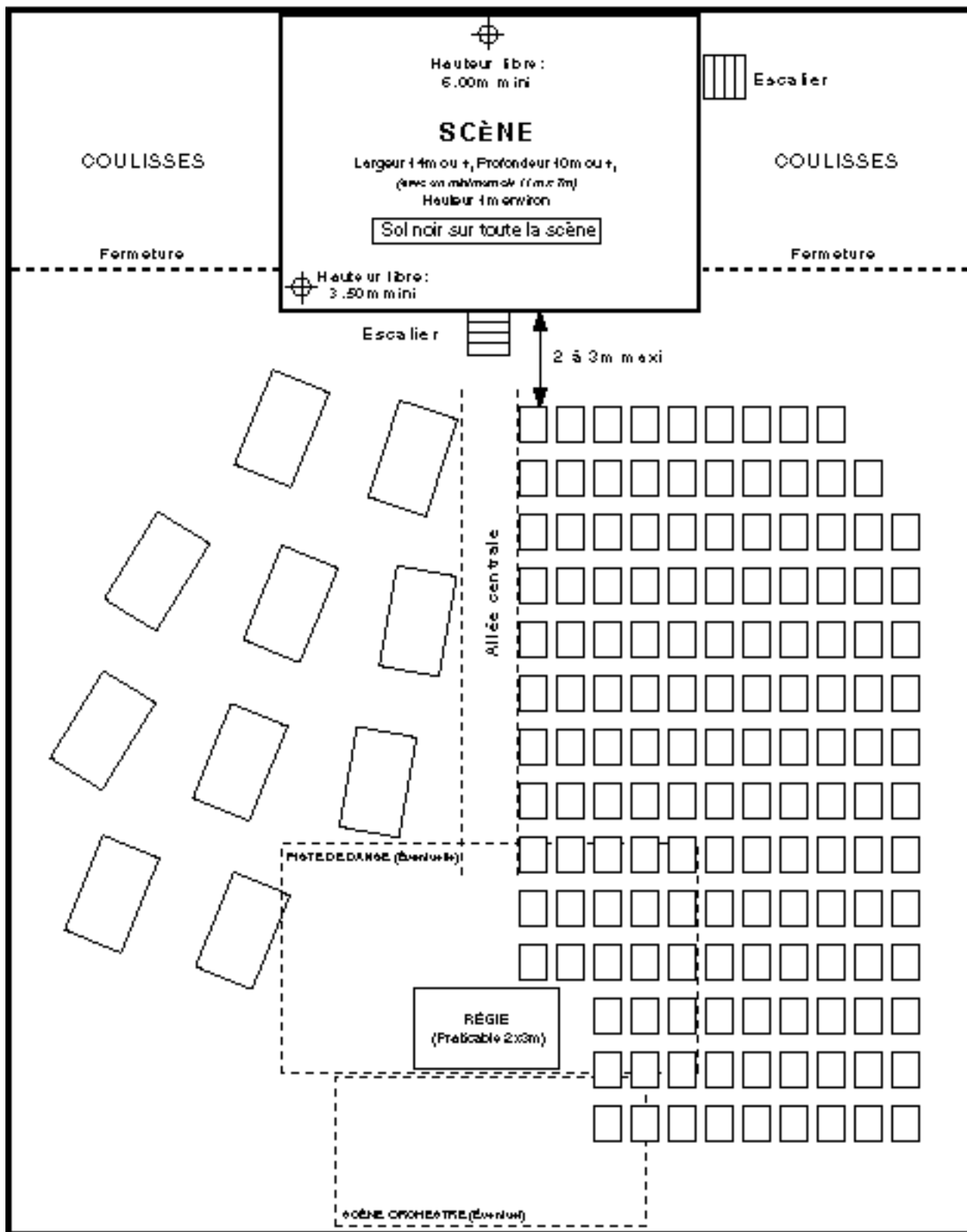
THÉÂTRES - SON & ECLAIRAGE

Afin de pallier aux différents problèmes afférents au spectacle que vous avez choisi, nous vous demandons de prendre note de nos besoins techniques; de les respecter dans la mesure du possible; ou de nous prévenir si vous deviez y apporter des modifications.

SCÈNE	Dimensions : 10 m de profondeur (ou +) x 14 m de largeur (ou +) parfaitement de niveau (si ce n'est pas le cas, nous prévenir). La hauteur de scène sera d'environ 1m à 1,40m, mais il est impératif qu'une hauteur libre de 6,00m (5,00m mini) au centre et de 4,00m (3,30m mini) sur les côtés soit disponible entre le plancher de scène et le plafond. (Voir croquis ci-après) La scène comportera : <ul style="list-style-type: none">• Un escalier en façade, situé impérativement au centre.• Une paroi, un garde corps ou ressaut du plancher (fond, côtés gauche et droit) pour blocage du matériel roulant.• Un portant avec cintres. Dans le cas de salles ouvertes, prévoir la fermeture de chaque côté de la scène au moyen de paravents, panneaux ou autres... (Voir plan)
LOGES	A proximité de la scène, avec : Tables, chaises, miroirs. Loges chauffées l'hiver. Prévoir d'y mettre quelques bouteilles d'eau.
SALLE	Faire le noir absolu si possible.
RÉGIE	Elle sera installée de préférence en fond de salle, dans l'axe de la scène, plutôt qu'en cabine. Réserver à cet effet un espace de 3m x 2m environ pour pouvoir la placer (dans le cas de tables, rangées de sièges, etc...). Praticable souhaité.
ELECTRICITE	Prévoir plusieurs prises de direct 16A+T (alimentation électrique 220V) réparties en périphérie de la scène.
PISTE DE DANSE	Dans le cas d'une soirée avec partie dansante, éviter à tout prix de placer la piste de danse entre la scène et le public, ceci dans le but de rapprocher le public de l'artiste. (Voir croquis pour l'installation d'une deuxième scène).
DÎNER SPECTACLE	Dans le cas d'un "Dîner Spectacle", prévoir des bougies sur les tables. Les premières tables seront disposées à environ 2m de la scène.
MANUTENTION	L'organisateur devra mettre à disposition des artistes, de 4 à 6 personnes pour assurer la manutention du matériel. (À l'arrivée et au départ de l'équipe sur les lieux).
PARKING	Prévoir un lieu de stationnement fermé pour les véhicules (2 camions de 10 m et voiture).
EXTÉRIEUR	Si le spectacle a lieu en extérieur : Prévoir impérativement une scène couverte et fermée sur trois côtés.

● Il est important que la salle soit prête (scène installée...) et que les gens de l'organisation soient présents pour notre arrivée sur les lieux, à l'heure qui aura été convenue au préalable (en règle générale 9h00 le matin pour le Show du soir).

Croyez bien que ces quelques détails ne sont pas faits pour vous ennuyer, mais c'est de leur respect qu'en dépendra la réussite de votre soirée.



DISPOSITION SOUHAITÉE

ÉQUIPEMENT TECHNIQUE

Utilisation des équipements en place

DISPOSITION Régie Son / Lumière : installée si possible en salle, dans l'axe de la scène, plutôt qu'en cabine et, de préférence, placer la **Régie son et la Régie lumière ensembles**.

Nos techniciens devront *impérativement* avoir accès aux régies et aux commandes des équipements en place.

TECHNIQUE Prévoir les techniciens nécessaires pour la mise en place et le suivi des équipements utilisés, et notamment:

- 1 Régisseur son à la table de mixage.
- 1 Régisseur lumière à la console (si utilisée).
- 2 Techniciens de plateau pour fumée, rideaux... etc.
- 1 Technicien à la poursuite (si précisé).

-
- La conduite du spectacle sera assurée par nos soins, par interphonie entre les différents postes techniques.
-

SONORISATION

Sonorisation de qualité permettant la prise de son, le mixage et la diffusion des différentes sources sonores du spectacle.

SCÈNE Equipement requis:

- 1 liaison multipaire son (liaison régie), 3 canaux libres pour connexion de nos récepteurs micros.
- 1 Micro (à fil ou HF) sur pied sans perche.
- 2 Retours de scène mixables en régie son.
- 1 ligne XLR3 en front de scène pour raccordement audio d'un vidéo-projecteur, ainsi qu'une PC 16A+T réseau son.

RÉGIE Mise à disposition des équipements suivants:

- 1 Table de mixage du Son regroupant les entrées et les retours.
- 1 Lecteur Minidisc
- 1 Lecteur CD
- Pour notre technicien, l'accès à toutes les commandes sonores.

Dans certains cas, si précisé, il n'y aura lieu d'assurer que l'amplification et la diffusion sonore, le mixage étant réalisé par nos soins sur notre console qui sera alors installée en régie et dont les sorties seront redirigée vers la console principale.

-
- Prévoir dans ce cas l'espace suffisant pour pouvoir y placer notre rack son (Console, effets et lecteurs). Dimensions: L 60 x l 60 x h 90cm.
-

INTERPHONIE Prévoir l'interphonie totale entre la Régie Son / Lumière, le plateau et la poursuite.

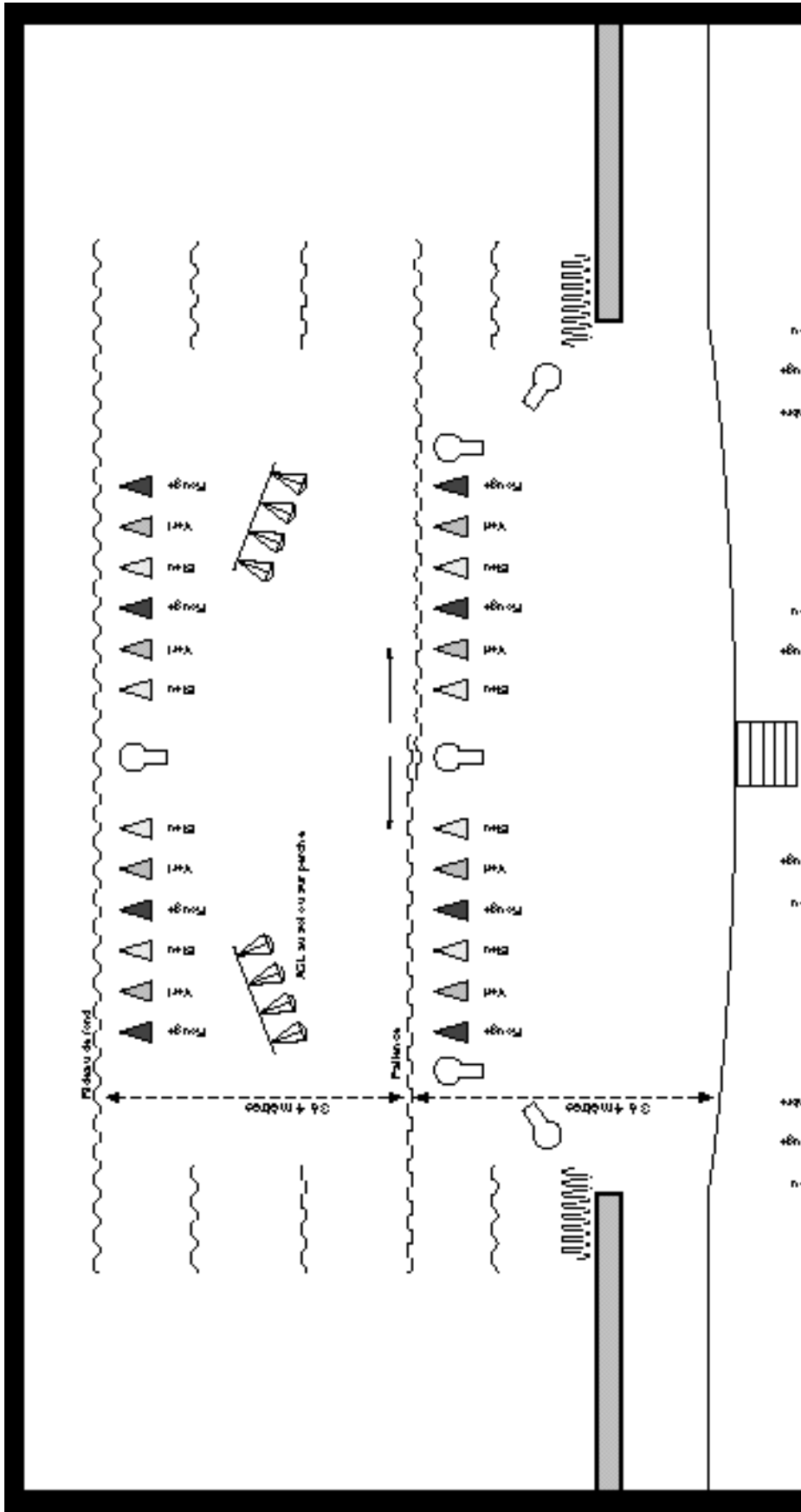
ECLAIRAGES

- CONSOLE** Jeu d'orgues de l'éclairage pilotable en Régie.
- POURSUITE** 1 Poursuite HMI en salle (équipée de gélamines : Bleu 119 et Rouge 106)
- SCENE** Ponts ou porteuses dans les cintres, suivant plan ci-joint, et comprenant:
- 1 rampe de contres au lointain : 12 PAR 64 + 3 découpes ou PC dirigés vers plateau + gélamines
 - 1 rampe de contres devant patience : 12 PAR 64 + 1 découpe ou PC dirigés vers plateau + gélamines
 - 1 rampe d'avant scène comportant au moins 2 découpes ou PC
 - 1 rampe de façade : 20 PAR 64 + 5 découpes ou PC dirigés vers plateau + gélamines
- Au sol, sur plateau : Faisceaux ACL blancs (ou 2x2 PAR 64)
- EFFETS** Machine à brouillard (ou fumée) pour rendu des éclairages.
- DIVERS** Plusieurs lignes d'alimentation électriques 220v, réparties en périphérie de la scène.
- SERVICES** Prévoir un éclairage de service en périphérie de plateau. Celui-ci pourra être constitué de 6 PAR ou PC, équipés de gélamines bleues et devra pouvoir rester allumé pendant le spectacle, sans être visible de la salle.

Nota : Pour toute précision, et avant toute installation, vous voudrez bien prendre contact avec notre régisseur :

Ludovic BENARD
Tél : 06.61.26.70.62
Fax : 02.51.66.63.96

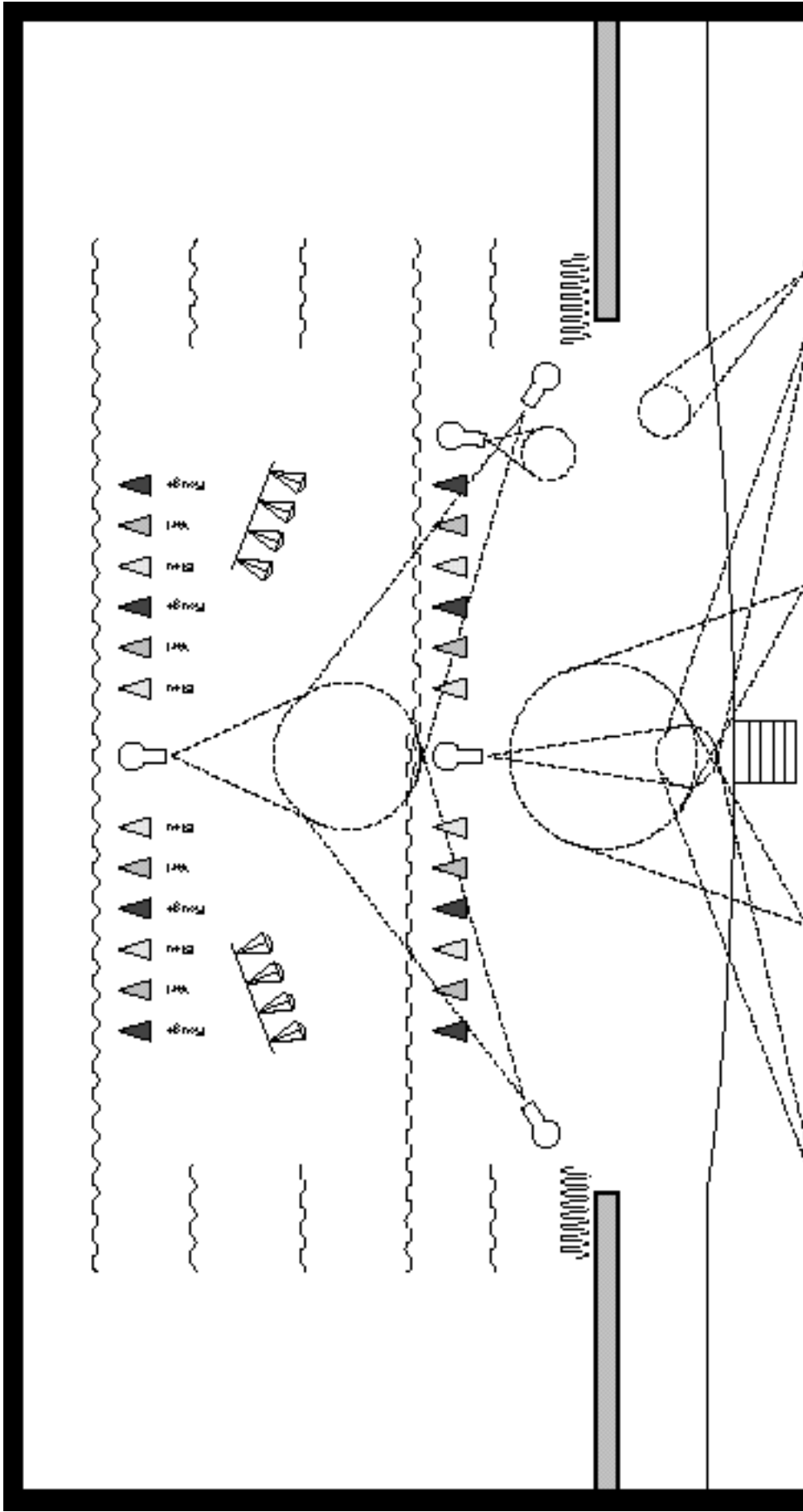
IMPLANTATION & RÉPARTITION DES ÉCLAIRAGES SUIVANT PLANS CI-APRÈS



	Découpe (ou PC)	Couleurs Bleu : 120, 119 Rouge : 405, 184
	RMR et (ou PC)	Vert : 124, 139 Ambre : 183, 184, 185

Note :
Les différents circuits seront regroupés par ambiances ou couleurs sur les sub-masters de la console d'éclairage (Exemple : Plein Feu de scène, ambiance bleue, ambiance rouge, centres bleus, centres rouges, découpes par paires symétriques, etc.) en fonction de l'équipement disponible.

**Bertran LOTTI - MAGIC SHOW
IMPLANTATION & ÉCLAIRAGE**



Bertran LOTTH - MAGIC SHOW
 POINTAGE PROJECTEURS